

Suivi des sites de nidification de l'Aigle royal dans la Réserve faunique de Matane 2017

1. La Vallée du ruisseau des Pitounes

Voici le site de nidification et l'identification de chacun des nids utilisés par le couple d'aigle.



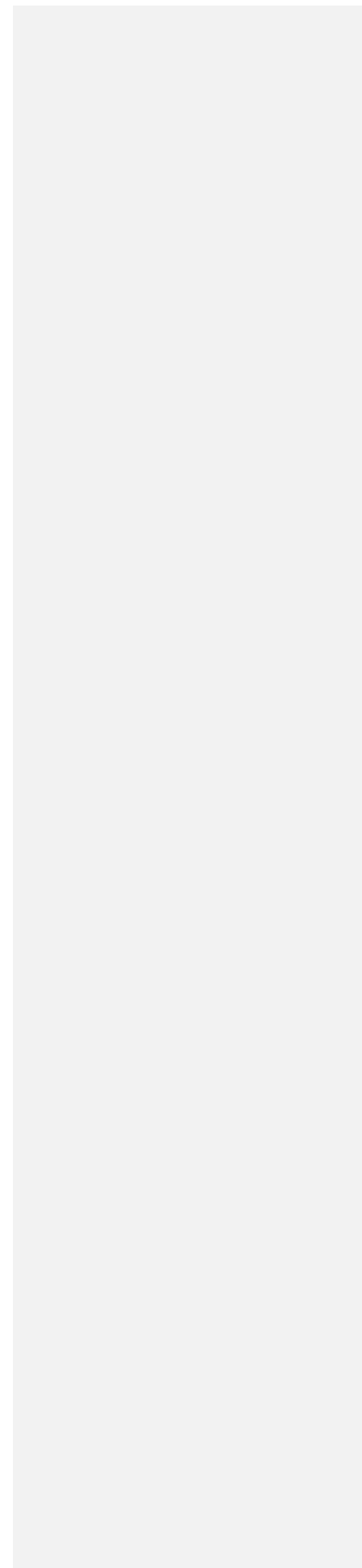
La première visite de l'année, le 14 janvier, se fait au site d'observation du Mont aux perches avec Mario Dugas. Nous remarquons que les nids AR0086, AR0288 et AR-0075 sont enneigés et non recouverts de branches vertes. La seconde visite, le 25 février, se réalise aussi en ski de fond avec Eddy Pellerin et Jean-Pierre Bouffard et le constat est le même.



1. AR 0075



2. AR 0285

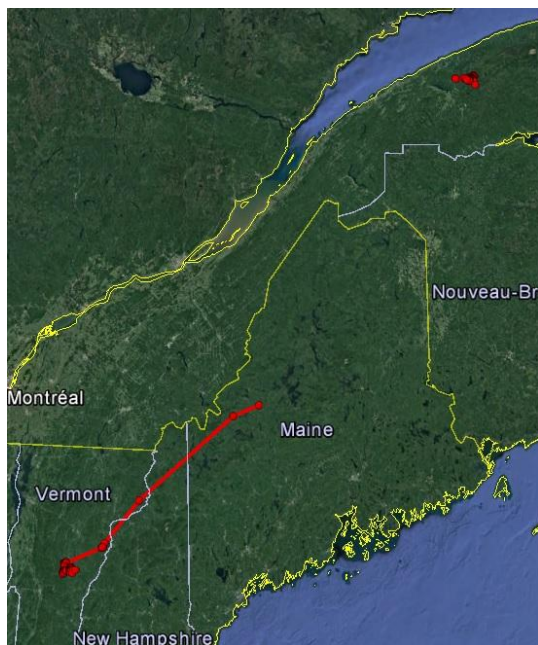




3. AR-0086

Voici le message de Philippe Beaupré (MFFP) qui nous renseigne sur l'itinéraire du mâle, nommé Manu.

Voici un aperçu des données télémétriques de **Manu** pour la période du 8 janvier au 31 mars 2017 (152 localisations).



Sur l'image de son tracé migratoire, il y a un grand espace sans localisations. Cela représente la période du 27 février au 3 mars inclusivement où nous n'avons pas reçu de données. On peut donc affirmer que Manu est présent sur son territoire depuis le 2 ou 3 mars, peut-être même quelques jours avant.

Philippe

On peut remarquer que le point le plus bas de sa migration correspond environ au centre du Vermont et que sa date d'arrivée est proche de celle de 2016 (28 février).

Lors des visites du 14 mars et du 17 mars, nous ne voyons pas d'indice de nidification pour les 4 nids connus à ce moment.



Le 19 mars, le soleil est de la partie.

Il y a un indice de présence dans la neige à l'entrée du nid AR-0086.



Le 30 mars, la situation n'a pas tellement changée. Il n'y a aucune activité d'observée

Le 6 avril, Pierre-Paul Turcotte m'écrit ce message :

Juste pour te laisser savoir que l'on a vu l'aigle à tête dorée aux cages (chalet no 2) sur la réserve Matane ce matin vers 10h!

Le 9 avril, j'aperçois les deux aigles. L'un dépose des branches dans le nid principal et l'autre dépose une branche 4 m plus bas dans l'ouverture d'une anfractuosit  de la falaise. On peut constater des branches vertes aux deux endroits. Je n'ai pu capt  l'aigle lorsqu'un des aigles a d pos  des branches (Photo 4) alors que sur la photo 5, l'autre aigle  tait dans le nid lors de la prise de photo.



4. AR-0343



5. AR_0075

Voici le texte que j'ai mis en courriel le 2017-04-09 :

> Bonjour,
>
> Aujourd'hui le 9 avril, c'est la septième visite au nid d'aigle du
> ruisseau des Pitounes depuis le début de l'année 2017.
>
> Le soleil est annoncé et la température voisine les 3 à 6 degrés
>
> La neige porte plus ou moins, elle est bonnienne par boutte, surtout
> quand l'original a mis ses grosses pattes!!
>
> Je monte en ski, ça ne colle pas mais c'est pas vite et j'ai peu
> d'espoir de voir le couple d'aigle, même si Manu (le mâle Aigle
> royal) est arrivé depuis le début de mars, selon la télépathie!
>
> En arrivant au poste d'observation vers 12:30, j'examine la falaise à
> l'oeil, pas de mouvement ou d'oiseau.
>
> Le protocole (sans prétention scientifique) prévoit de prendre des
> photos de chacun des nids connus et des vues d'ensemble.
>
> Après 45 min d'attente, rien en vue sauf le cri d'un Tarin des pins et
> le passage de deux corbeaux.
>
> Je remets mon sac à dos pour retourner dans le chemin d'accès mais au
> lieu de prendre la direction de retour, je poursuis vers l'amon de la
> vallée en examinant le ciel et les perchoirs potentiels.
>
> Après une couple de 100 m, je reviens vers le site d'observation.
>
> Qu'est-ce que j'entends dans la vallée? Oui, oui c'est le cri de
> l'aigle!!!
>
> Je me précipite vers le poste....
>
> J'y vois les deux aigles. L'un se pose sur le nid principal et y place
> une branche. L'autre se pose sur une structure en bas du nid principal
> et il y dépose aussi un objet, c'est flou. Cette structure ressemble
> à un début de nid (photo 938).
> J'essaye de filmer l'action et de prendre des photos, mais ça se passe
> trop vite pour être satisfait des photos et surtout du film.
> Après quelques minutes, les deux beaux gros oiseaux ressortent de la
> vallée en volant à basse altitude vers l'aval de la vallée de la rivière
> Matane.
>
> Je les perds de vue...
>
> Quel moment intense et magnifique....Et trop court!
>
> Enfin j'ai des réponses à des questions. Le couple est présent et la

- > femelle n'a pas commencé à nicher, ce qui est tardif par rapport aux
- > observations des années antérieures. Normalement c'est le 1 avril pour
- > le début de la nidification.
- > Mais quel nid vont-ils occuper? Le principal ou la structure 2017?

Le 25 avril, il fait beau soleil, c'est le printemps! En regardant attentivement la photo qui suit, on voit le doré de l'aigle dans le nid. Sur place, je n'avais rien vu, c'est en regardant les photos que je constate le fait. C'est donc là qu'elle a niché en 2017!!! Cela confirme la présence d'un cinquième nid au site de la vallée du ruisseau des Pitounes.



Le 27 avril, ce message de Margaret K. : *J'y suis allée dimanche et on a vu un aigle juste avant de partir*

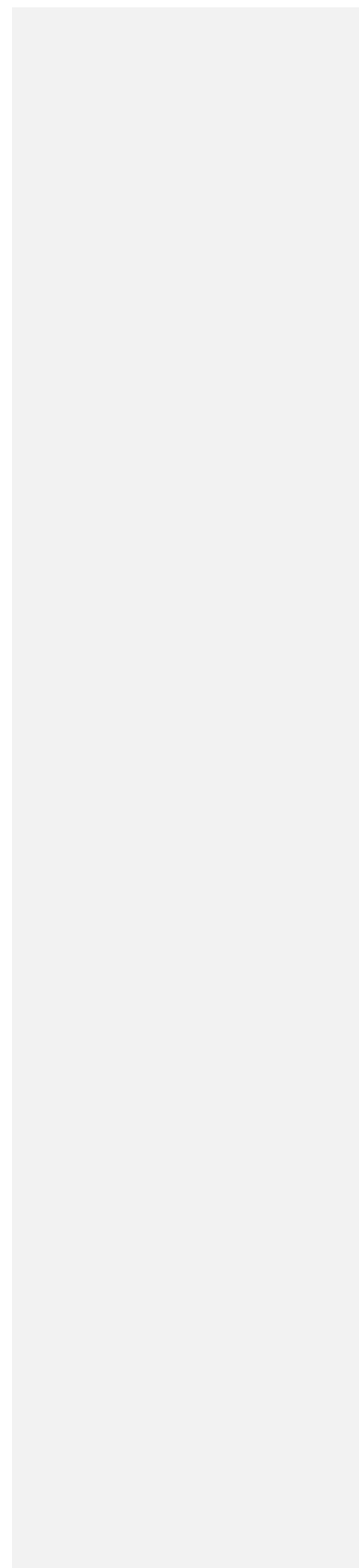
Le 7 mai, des photos sont prises comme le protocole le demande!

Et on peut constater qu'il y a plus de branches vertes à l'entrée du nid.

L'aigle est en train de nicher... il est à peine visible... mais je ne peux jurer s'il est bien là!



Le 20 mai, sur la photo il n'est pas facile de voir si la femelle est dans le nid. Et sur place, je n'ai rien vu!



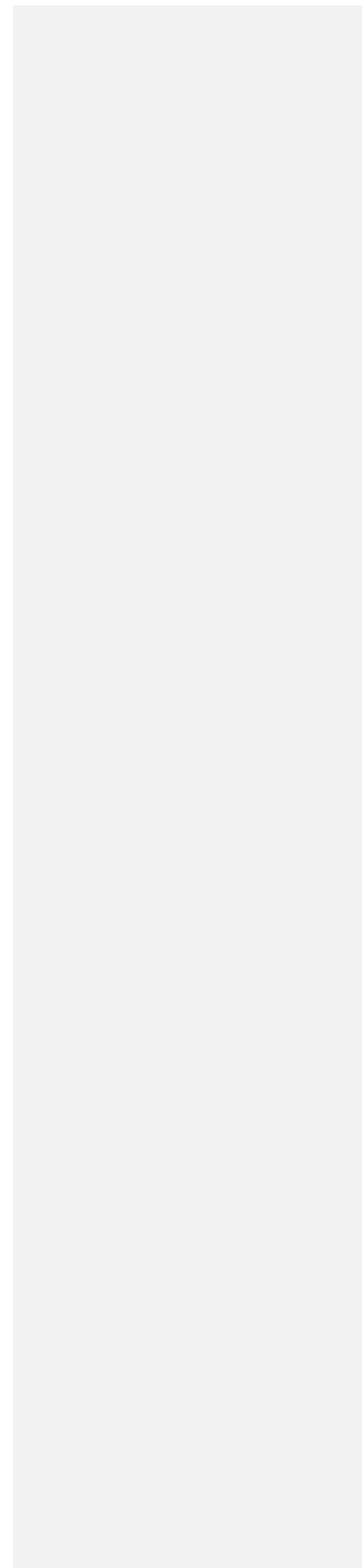
Le 26 mai, sur place, même constat que le 20 mai.

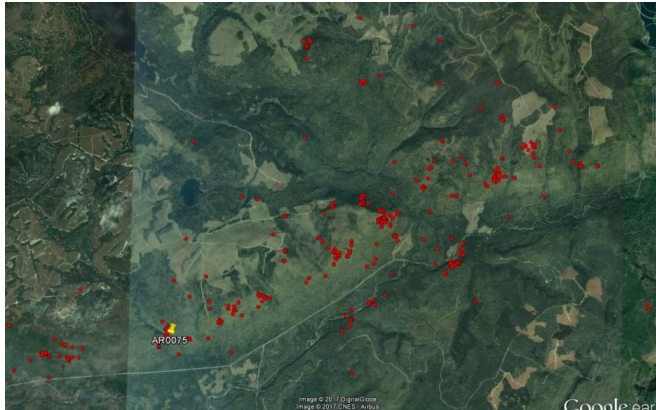


Le 2 juillet, je m'y rends pour vérifier l'état du nid. Celui-ci ne semble pas habité, pas d'adulte ou d'aiglon blanc.



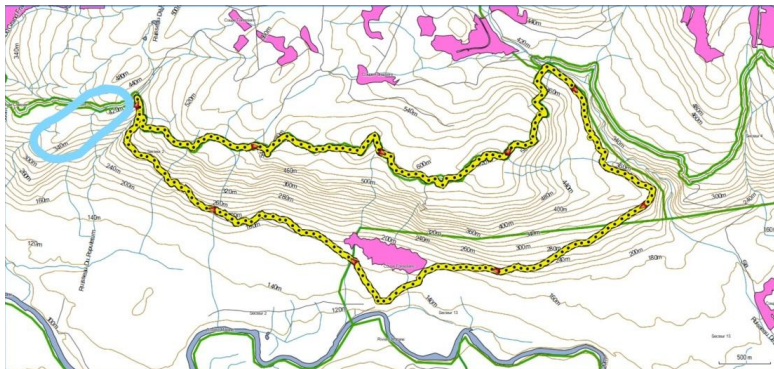
Le 11 juillet, le MTTP fournit les images suivantes pour le mois de juin



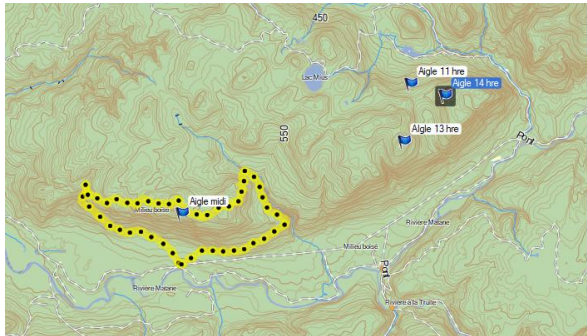


Il y a seulement une quinzaine de points dans la vallée du ruisseau des Pitounes. Les données télémétriques ainsi que les observations terrain indiquent que la nidification a échoué cette année.

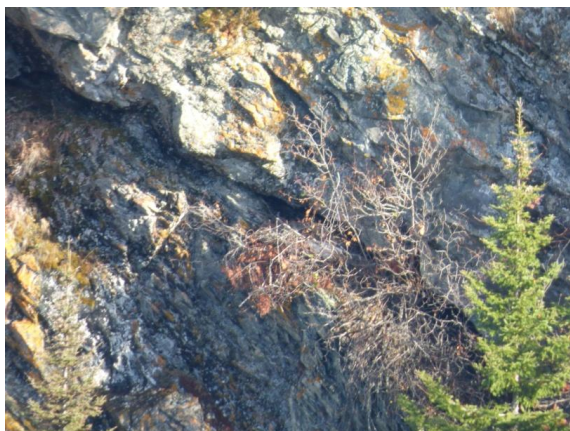
Le 28 octobre, Gaétan Desrosiers, Denis Bernier., Eddy Pellerin. et moi apercevons deux aigles au-dessus du Charles Édouard Vézina. Une demi-heure après, nous voyons un adulte voler au-dessus du Mont aux perches et se diriger vers le William Russel. La zone entourée de bleue correspond à L'endroit où nous avons vu les 2 aigles.



Et la position de l'aigle qui se dirigeait vers l'est :



La photo suivante nous montre le nid en fin d'octobre, les branches sont changées du vert au rouille.



Entre 1^{er} juillet et le 30 septembre, le mâle, nommé Manu, a demeuré en région. Selon les données télémétriques, ses déplacements ont été un peu plus grands que lors de la période de nidification. Il a voyagé dans une zone allant de Causapscal à la Petite rivière Matane (Sud-Nord) et de la rivière Humqui jusqu'au lac de la Tête (est-ouest). Alors que pendant la période de nidification, les déplacements étaient plus concentrés autour du nid, avec des distances maximum moyennes d'environ 12 km.

En conclusion :

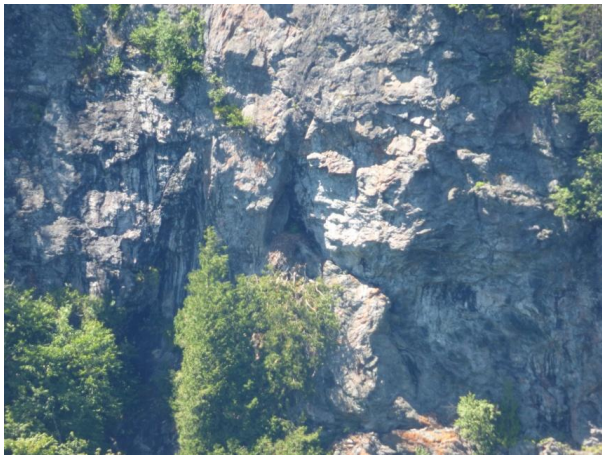
Les aigles du Ruisseau des Pitounes ont commencé leur nidification dans un nouveau nid mais sans succès. Au cours des 5 dernières années, il y a eu très peu de succès à ce site.

2. Lac Matane :

Voici le message de Charles Maisonneuve le 20 avril :

La visite effectuée hier au lac Matane a permis de confirmer la présence d'aigle royal dans le secteur. Un individu a été observé au vol au-dessus du lac. Il est disparu sans se rendre au nid pendant cette observation. Nous avons pu avoir une vue en plongée sur le nid AR001 : aucun oiseau au nid, quelques branches vertes récemment ajoutées, mais le nid semble en piteux état et mal entretenu. Il nous a été impossible de voir si un autre individu pouvait être sur le nid AR002.

Il semble que ce soit le nid du barrage qui était occupé en 2017. Le nid du pit de gravel était bien décoré de branches vertes mais non occupé.



3. Mont Nicol Albert : Un jeune était au nid tout vêtu de blanc en juillet, selon un observateur du MTTP. Voici le message de Charles Maisonneuve :

Il y avait effectivement un jeune au nid Le 10 juillet 2017.

Photo suivante le 22 octobre :



4. Faribault : peu de nouvelle de ce couple. Il semble que le nid principal n'était pas occupé.

Commentaire [L1]: nouvelles

Pour les 4 nids connus dans la Réserve faunique de Matane, il n'y a qu'au Nicol-Albert où nous avons eu la confirmation pour un jeune au nid.

Louis Fradette, décembre 2017

Je remercie tous ceux et celles qui m'ont accompagné lors des visites au site de nidification. De même que ceux qui ont fourni de l'information. Et un gros merci au personnel du MFFP pour les infos et les suivis par satellite à la vallée du ruisseau des Pitounes.