

Suivi des sites de nidification des Aigles royaux dans la Réserve faunique de Matane 2021

1. La Vallée du ruisseau des Pitounes

Voici le site de nidification et l'identification de chacun des nids utilisés par le couple d'aigles depuis le suivi en 1999.



La première visite de l'année, le 23 février, se fait vers le site d'observation du Mont aux Perches avec Monique Ouellet. Nous pouvons bénéficier du fait que la route 1 est ouverte jusqu'au pied

de la Côte-aux-perches. Selon la télémétrie, le mâle a commencé à migrer du Vermont le 24 février. Il a passé l'hiver à cet endroit pour une quatrième année. Le temps est clair et la journée se prête bien pour l'observation.



La falaise est particulièrement décorée de gros glaçons cette année.

Le 10 mars

Monique et moi se rendons au poste d'observation et après 30 minutes d'attente, nous n'avons rien vu ni rien entendu. Nous décidons de redescendre et rendus près du bas de la côte nous entendons un cri de corbeau. Nous levons la tête et apercevons l'Aigle royal. Il plane assez haut, au $\frac{3}{4}$ de la montagne de l'est vers l'ouest et retourne vers l'est au-dessus de nous...

Il lui manque une plume à l'aile droite (près du centre de l'aile). On peut supposer qu'il s'agit de Manu car il lui manque une plume à l'aile droite et il est équipé une antenne.



Et nous avons cette infos de Jasmin :

``Salut Louis, voici ce qu'on a parlé....Manu est allé au lac Matane le 4-5-6-7 mars et peut-être à d'autres moments aussi``

Le 21 mars

Katy Rioux rapporte avoir vu un aigle au site d'observation.

Le 23 mars

En solitaire, je skie sur une ou dans une neige bonrienne les 3 km de montée vers le site d'observation du mont aux perches. Ciel ensoleillé et un beau 10 degrés.

En arrivant au poste, j'entends le cri de l'Aigle royal en provenance de la falaise.



Quelques minutes après, je vois un aigle voler près des nids et qui fait une envolée dans la vallée du ruisseau des Pitoues en se dirigeant vers la vallée de la rivière Matane. Je le perds de vue lorsqu'il se dirige vers l'aval de la rivière. À peine une minute se passe et j'aperçois un individu qui vole en provenance de l'amont du ruisseau des Pitoues.



Ce dernier plane dans la vallée devant moi, se dirige au-dessus du poste d'observation et quitte vers l'ouest et disparaît de ma vue. On peut remarquer qu'il lui manque une plume à son aile gauche. Si on compare à l'individu photographié le 10 mars, la plume manquante serait plus près de l'extrémité et à l'aile droite. Il s'agirait peut-être de la femelle parce que la plume manquante n'est pas au même endroit. Elle est à gauche plutôt qu'à droite ce qui caractérise le plumage de Manu.



De plus nous constatons que deux nids ont été décorés récemment :

AR0268



AR0075



Le 31 mars

La montée en solitaire est ardue, neige collante et lourde. Il y a déjà de l'eau à contourner.

L'arrivée au poste d'observation à 12 h et départ à 13 h. Les nids sont légèrement redécorés et il y a encore de gros glaçons qui pendent dans la falaise. Pendant cette heure, aucun son et aucune activité n'ont été notés. Habituellement, autour du 1 avril, la femelle est au nid.

nid 0288



Le nid 0288 est bien décoré, c'est celui le plus récent (5 ans) et d'ailleurs il n'y a jamais eu de succès de nidification.

Le 10 avril :

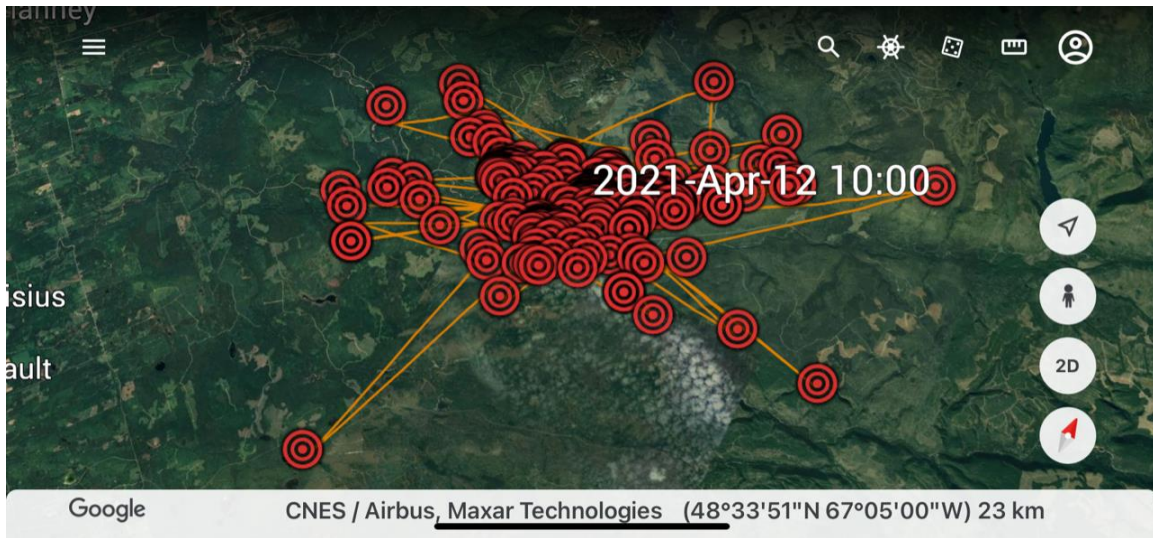
Aucune activité n'est observée entre 12 h et 13 h. Le nid principal est aussi bien décoré.



Le nid 086 est le nid de la grotte, il ne semble pas avoir été visité.

Le 17 avril :

Les plus récentes données de la télémétrie, environ mi-avril, nous révèlent que Manu est dans son domaine vital et n'est pas allé du côté du lac Matane.



Tant qu'à la femelle, elle devrait être au nid pour couvrir à ce moment-ci de l'année. Une heure d'absence à ce stade est impossible selon ce qui est connu.

J'é mets la malheureuse hypothèse qu'il n'y aura pas de nidification cette année.

Est-ce qu'elle a un nouveau nid, un nouveau site de nidification?

Est-elle trop jeune pour se reproduire?

Est-ce que l'accouplement n'a pas fonctionné?

Est-ce que l'équipement sur Manu nuit à la reproduction?

Il faut se rappeler que Manu a été capturé la première fois en 2007, qu'il a délaissé son équipement quelques années plus tard et qu'il possède un nouvel équipement depuis 2015 (à vérifier).

Et il existe un couple depuis 1999 au Pitoune, cela fait 22 ans. Manu aurait peut-être 27 ans et plus et c'est toujours lui le mâle du couple reproducteur.

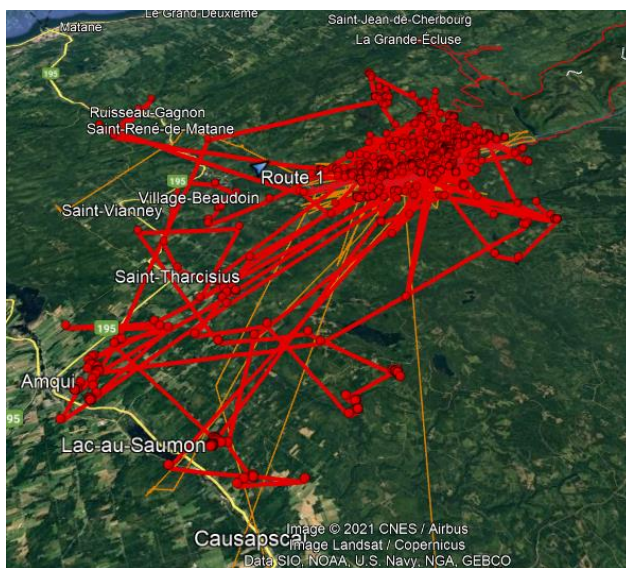
Alors, une autre visite en fin de mai ou juin et d'autres données de télémétrie pourraient nous en dire plus...

Le 22 mai :

Daniel Bélanger visite le site d'observation et autant ses observations que ses photos nous démontrent qu'il y a pas de nids occupés.



Manu a été présent dans son habitat pendant une bonne période. Voici ses déplacements de juillet à la fin de septembre.



Rappelons que les coupes forestières se poursuivent à proximité du site de nidification et que selon le Ministère (MFFP), les normes de protection sont respectées.

2021 est donc une autre année où il n'y a pas eu de succès de nidification au ruisseau des Pitounes. Des questions se posent quant aux raisons de ces échecs. Rappelons que lors des années entre 1990 et 2005, rares ont été les années d'insuccès. Depuis 2016, il n'y a pas eu de succès de nidification.

En 2021, il y avait deux individus en début de saison et rien n'a été observé au point de vue nidification.

C'est intrigant de savoir ce qui va se passer en 2022, compte-tenu des activités industrielles à proximité qui se poursuivent..

2. Lac Matane :

Le 12 mars :

Il n'y a pas de branches vertes au nid du Pit de gravel.



Le 28 mars :

Daniel Bélanger rapporte avoir vu un aigle voler près du nid du barrage et quitter vers le mont Valcourt.

Le 9 avril :

Jasmin et son aide ont vu à deux reprises un aigle voler près des nids du barrage. Ils ont de plus observé que le nid du Pit de gravel est peu ou pas décoré.

Le 10 avril :

Voici l'état du nid principal au barrage :

Il semble bien décoré de branches vertes.



Et le nid secondaire du barrage :

Celui-ci semble bien décoré aussi...



Le 13 juin.

Eddy Pèlerin et J C Bouchard observent un aigle royal en vol au lac Matane à partir du mont des Clercs. Plusieurs autres visites ont été faites aux nids du barrage et aucune activité n'a été observée. Le couple ne semble pas avoir niché au lac Matane en 2021 selon nos observations.

3. **Mont Fortin et Faribault:**

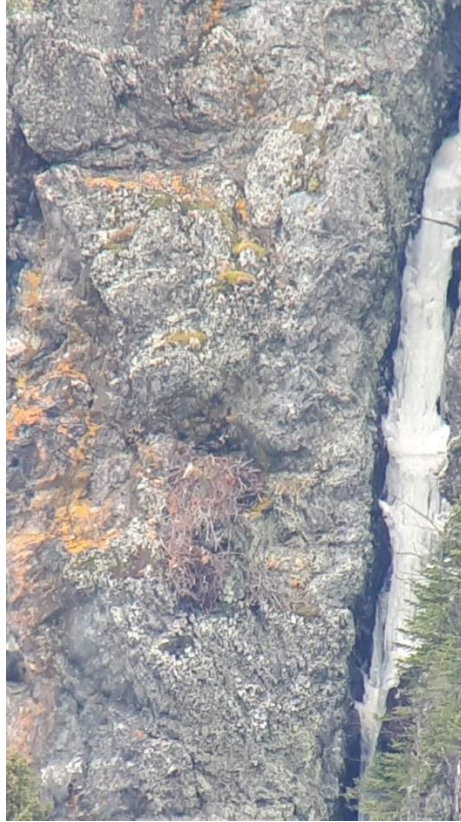
Le 24 mars

Nous avons observé la zone du mont Fortin pendant deux périodes de 10 min et nous n'avons pas vu d'activité. Nous étions sur la route de la ZEC Cap-chat.



Le 8 avril

Jasmin a photographié un aigle au nid du Fortin. Une visite ultérieure a permis de constater qu'il n'y avait pas de couple nicheur à cet endroit.



Il n'y a pas d'indice d'occupation de nids au Faribault depuis 2013. Un des nids est occupé par des Corbeaux, selon Jasmin Michaud.

4. Mont Nicol Albert

Le 24 mars

Monique et moi observons la zone du nid pendant environ 1 h et nous ne voyons pas d'activité. Le nid principal est bien décoré, signe encourageant!



Le 8 avril :

Jasmin observe à deux reprises un aigle apporté de la nourriture au nid. Un peu plus tard dans la saison, Il observe par un aiglon au nid à l'aide d'un drone.

Le 28 août :

Louise Lefebvre et Robert Dorais observe un Aigle royal en vol au sommet du Nicol Albert.

Le 10 octobre :

Fanny Allaire Poliquin observe un aigle en vol au Nicol Albert (avec photo).

Conclusion :

Pour les 4 sites de nidification connus dans la Réserve faunique de Matane, il n'y a qu'au Nicol Albert qu'un aiglon a été observé. Dans les 7 dernières années, il n'y a qu'à cette dernière montagne que nous savons que le couple a été productif. Plusieurs questions peuvent être posées afin de comprendre ce qui ne va pas avec les Aigles royaux de la Réserve faunique de Matane. Est-ce le dérangement dû aux opérations forestières ou à d'autres activités humaines? Est-ce un cycle normal de la nature? Est-ce la mortalité de certains individus? Est-ce que ce sont les changements climatiques? Est-ce que des études ont été faites au sujet de l'impact de la télémétrie sur la reproduction de l'Aigle royal?

Nous savons maintenant qu'une partie de la Réserve de Matane est maintenant protégée administrativement depuis janvier 2021. Ainsi deux sites de nidification seront à l'abri des activités forestières ou industrielles. Il s'agit du mont Nicol-Albert et du mont Fortin. Malheureusement, les sites du Pitoune et du lac Matane ne sont pas protégés pour l'instant.

Louis Fradette, octobre 2021

Je remercie tous ceux et celles qui ont fourni de l'information lors de leurs visites aux sites de nidification. Je remercie Louise Lefebvre et Monique Ouellet, pour le travail de vérificatrice du texte. Je remercie aussi Monique Ouellet pour sa contribution lors de la visite de sites de nidification. De même que ceux qui ont fourni de l'information. Et un gros merci au personnel dont Guillaume Tremblay, Jasmin Michaud du MFFP pour les infos et les suivis par satellite.

Je dédie ce rapport à mon frère Pierre qui se consacre à la protection des oiseaux en péril depuis nombre d'années

Annexe 1 : Aigle royal en Gaspésie

Selon le MFFP, il y a eu un aiglon au mont Pico et deux aiglons près de la rivière Darmouth à Gaspé.

Annexe 2 : Pygargue à tête blanche au lac de la tête

Le 21 avril :

Deux adultes au nid. Quelle bonne nouvelle!



Photo : Monique Ouellet.

Le 1 mai :

Les Pygargues sont toujours présents au nid.

Le 18 juillet :

Immature en vol au-dessus du lac de la Tête.

